

VRÁTNICE PRO POSÁDKY - LETIŠTĚ PRAHA - RUZYNĚ

CREWGATE - PRAGUE AIRPORT

Stavebník / Client: Česká správa letišť, s.p.

Místo / Location: Letiště, Praha 6 Ruzyň

Charakter / Type of construction: novostavba / new building

Užitná plocha / Usuable area: 140 m²

Náklady / Budget: 7,5 mil. CZK / 0,24 mil. EUR

Fáze / Stage: realizace / finished 01/2005

Architekt / Architect: JKA

Projekční tým / Job team: Zdeněk Jiran, Michal Kohout, Patrik Hocke, Zdeněk Rieger

Hlavní dodavatel / General contractor: ŽS Brno

Stavba se nachází na rovinném pozemku letiště Praha Ruzyň, v blízkosti velké hmoty letištního terminálu Sever 1. Navržený objekt nahradil objekt vrátnice č.12. Jde o solitérní objekt obklopený dopravními, manipulačními a oddělovacími zelenými plochami areálu letiště Ruzyň. Stavba svým charakterem, materiálovým a konstrukčním řešením odpovídá ostatním malým utilitárním stavbám v areálu letiště. Crewgate slouží pro pasové a celní odbavení a bezpečnostní kontrolu posádek letadel. Posádky jsou ke kontrole přiváženy malými autobusy z vnitřní i z vnější strany letištní plochy. Pro manipulaci, otočení a provozní odstavení těchto vozidel jsou v okolí posádkové vrátnice navrženy odpovídající zpevněné plochy. Jsou zde také parkovací stání služebních vozidel dle požadavků uživatele.

Budova posádkové vrátnice je jednopodlažní, nepodsplepený samostatně stojící objekt o celkových rozměrech 16.7 x 11.0 m. Hlavní kubická hmota o vnějších rozměrech 12.8 x 6.7 m a výšce 4.8 m je obklopena menšími hmotami - obslužnými prostory s výškou atiky 3.3 m. Budova má ploché spádované střechy, hlavní hmota má zastřešení s extenzivní zelení. Dle stavebního zákona jde o stavbu jednoduchou. Objekt je součástí oplocení oddělovající modrou a červenou bezpečnostní zónu letiště (s bránou vedle budovy vrátnice).

Dispozice je organizována okolo dvou hlavních provozních os - směru průchodu posádek budovou směrem na letištní plochu a z letištní plochy. Mezi těmito cestami jsou umístěny přepážky policie, celní správy a kontrolní místnost, které slouží současně pro oba směry. Směr „dovnitř“ je navíc opatřen ještě bezpečnostní kontrolou. Doplňujícími prostory jsou toalety, kuchyňka, prostor pro kotel a výlevku a technická místnost.

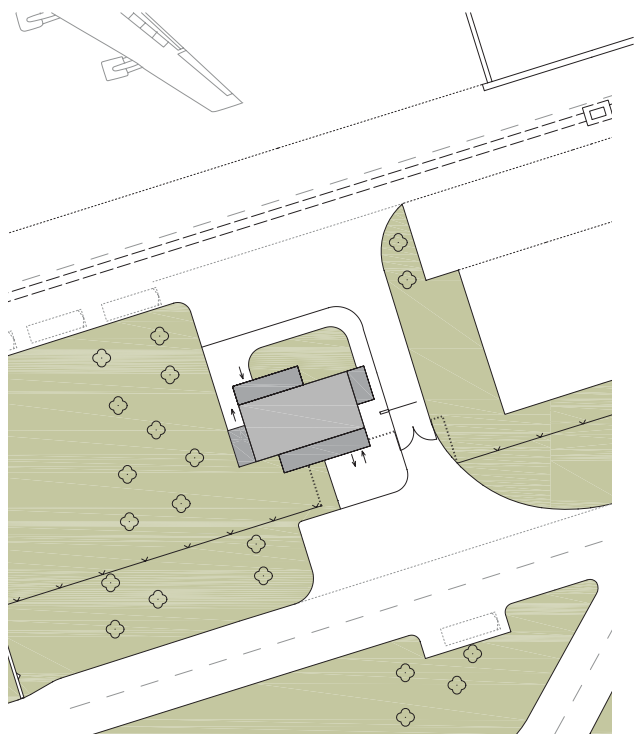
Hlavní hmota je navržena vyšší, což odpovídá významu prostor a také umožňuje přirozené osvětlení prostor uprostřed dispozice. Hlavní hmota je bez vnitřních podpor je tak zachována variabilita prostoru vzhledem k možným budoucím úpravám provozu.

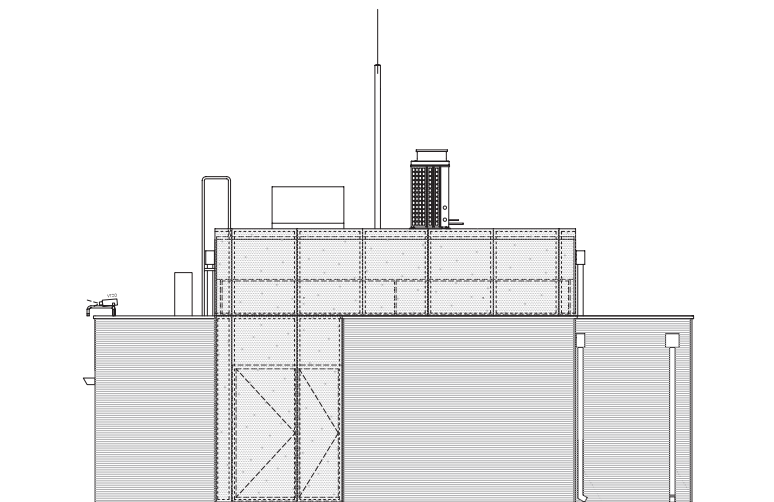
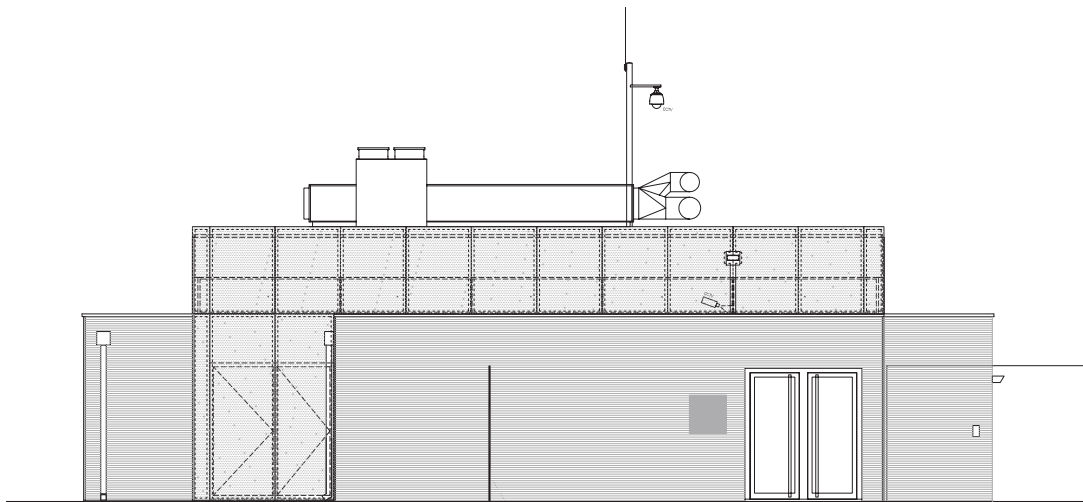
Kompozičně a výtvarně je působení objektu založeno na kontrastu transparentního povrchu hlavní hmoty (žárově-zinkovaný tahokov), oproti menším hmotám „přístavků bez oken (hliníkové lamely v přírodní barvě). Tahokov zabraňuje přehřívání interiéru a zajišťuje přiměřenou „míru intimitu“ prostor, kde probíhá odbavení.

Kovově šedo-stříbrný plášť budovy reaguje na barevnost a materiálové řešení okolních objektů.

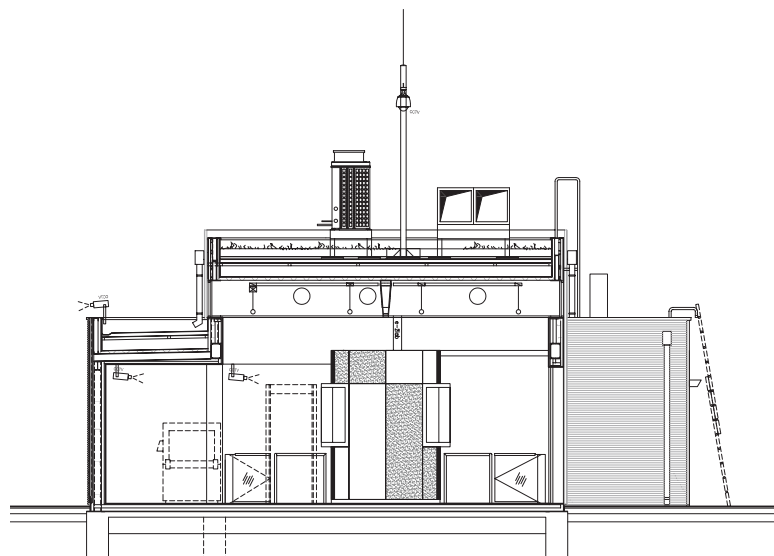
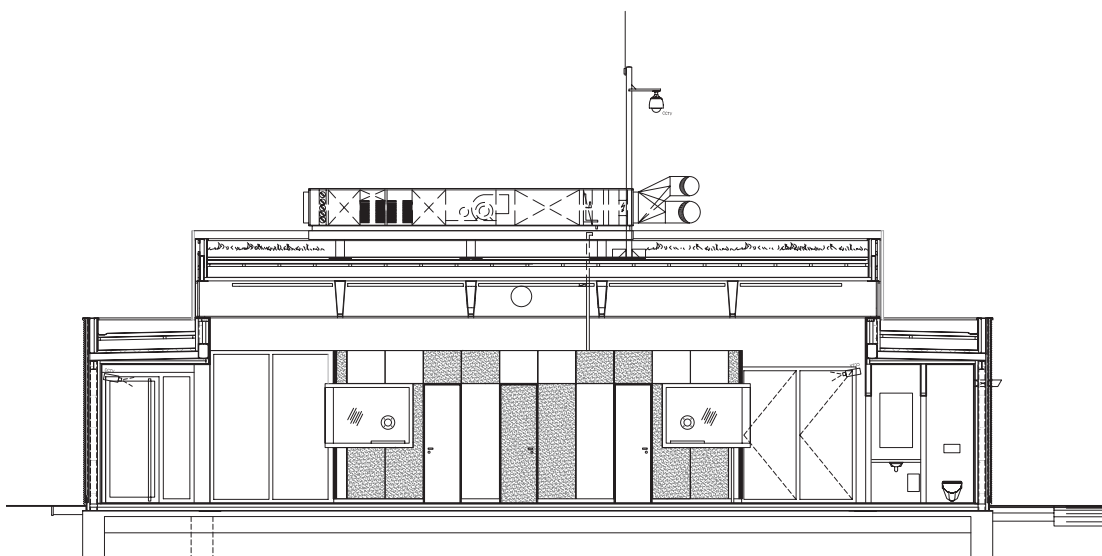
Pohledově exponovaná střecha hlavní hmoty je ozeleněna. Vzduchotechnické jednotky a rozvody na střeše mají přírodní kovové povrchy.

Vzhledem k požadavku investora na provedení stavby v co nejkratším období (realizace stavby v zimním období) byl konstrukční systém navržen tak, aby byly minimalizovány mokré procesy.



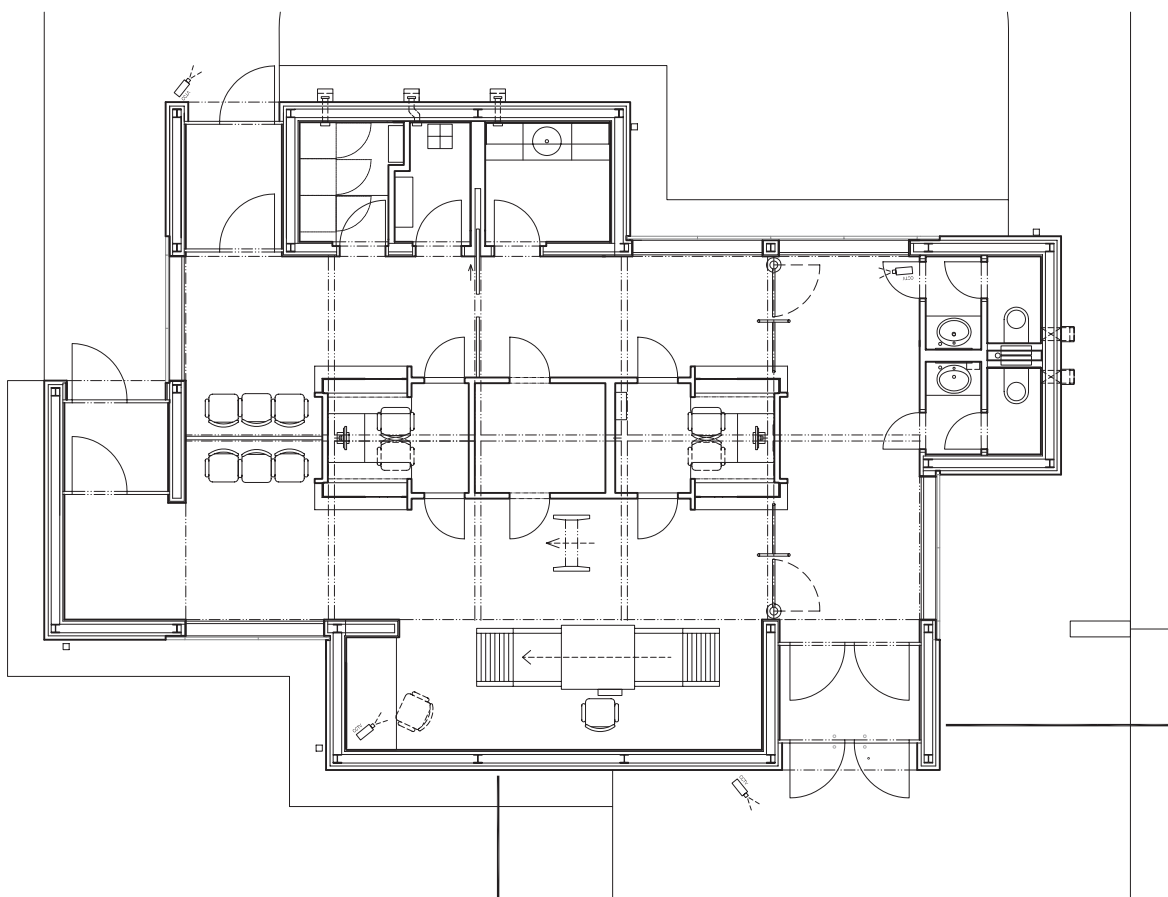


FASÁDY / ELEVATIONS



PODÉLNÝ A PŘÍČNÝ ŘEZ / LONGITUDINAL AND CROSS SECTION





PŮDORYS / FLOOR PLAN

